

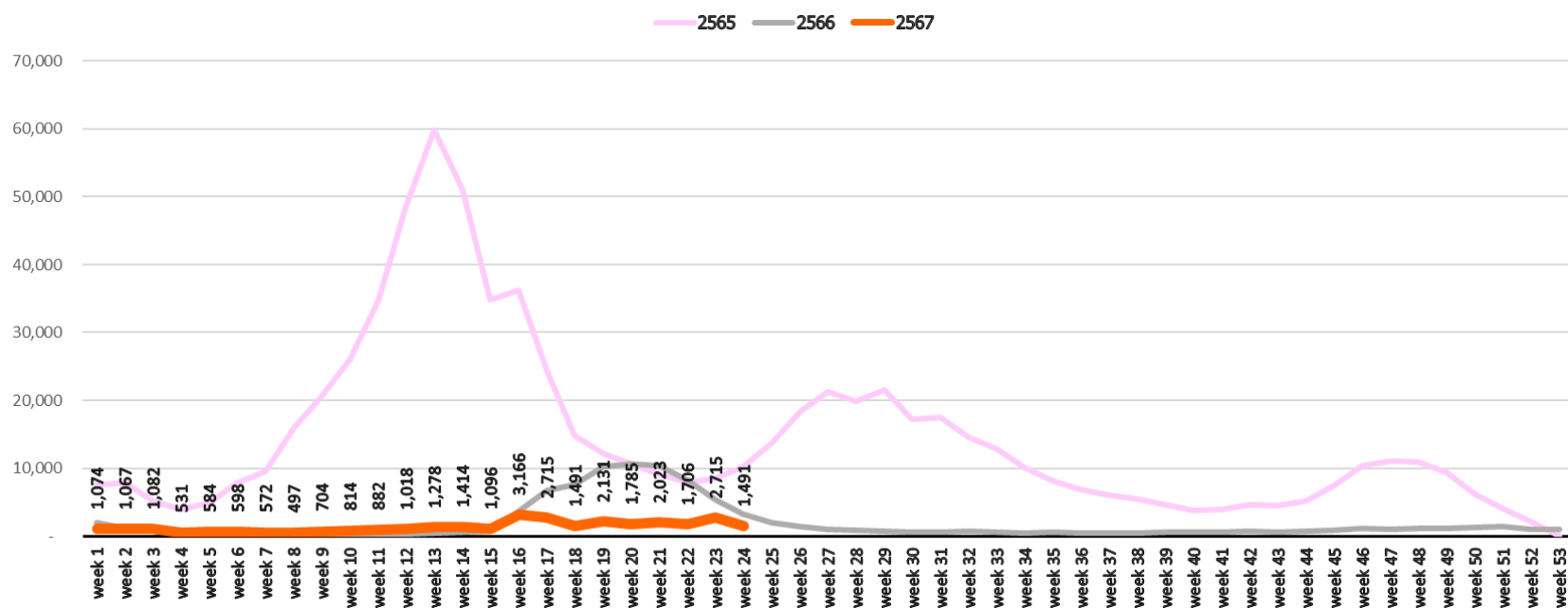
สถานการณ์ระบาดวิทยาโรคติดต่อ ที่เป็นปัญหาสำคัญ จังหวัดชลบุรี



27 มิถุนายน 2567

สถานการณ์โรคโควิด 19

ผู้ป่วยเข้านิยามโรคติดเชื้อไวรัสโคโรนา 2019 (COVID-19) จังหวัดชลบุรี จำแนกรายสัปดาห์ระบาค



สถานการณ์

โรคโควิด 19 จังหวัดชลบุรี

ปี 2567 สัปดาห์ที่ 24 ระหว่างวันที่ 16 - 22 มิถุนายน 2567



ผู้ป่วย

นอนโรงพยาบาล



133

เฉลี่ยรายวัน 19 ราย/วัน
สะสม 3,370 ราย

ปอดอักเสบ

5

ใส่ท่อ/เครื่องช่วยหายใจ

1

เสียชีวิต

0

สะสม 15 ราย

แนวโน้มผู้ป่วยนอนโรงพยาบาล 8 สัปดาห์ล่าสุด



ความรุนแรง



ปอดอักเสบ (ในสัปดาห์)

3.8%

ใส่ท่อ/เครื่องช่วยหายใจ (ในสัปดาห์)

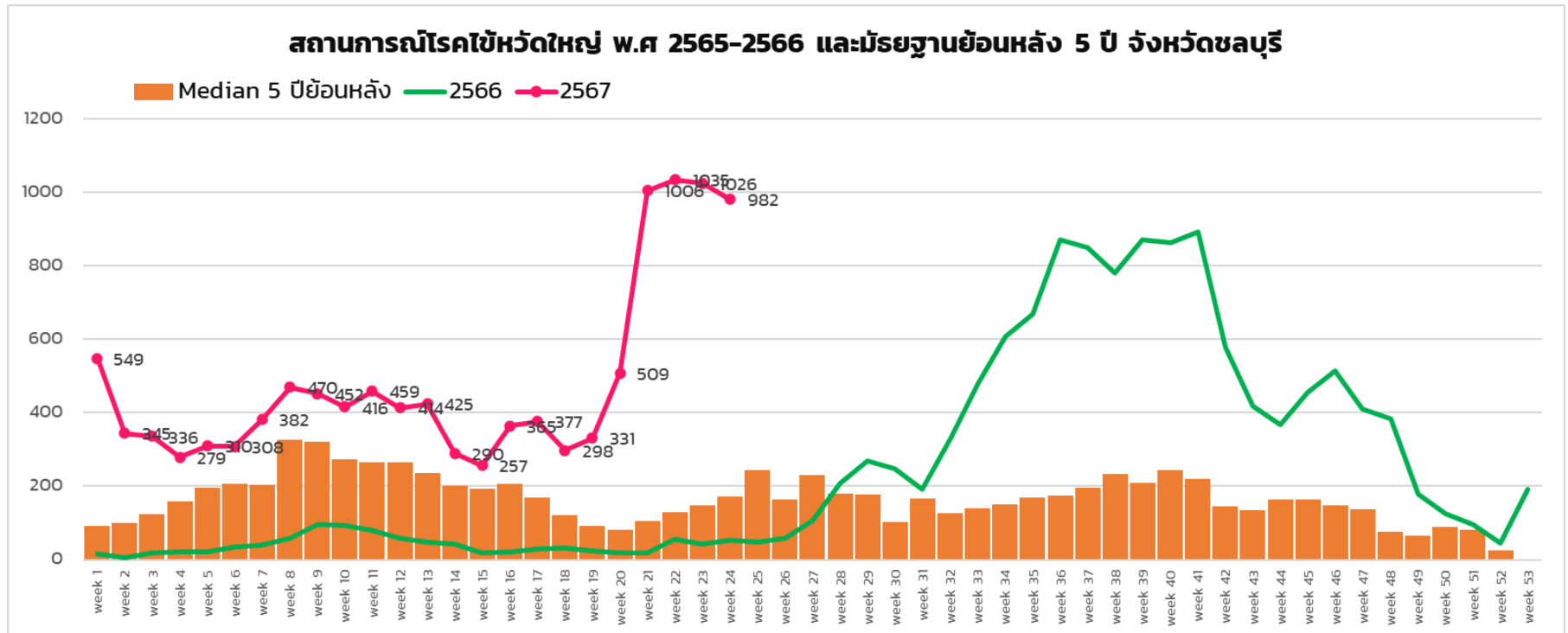
0.8%

เสียชีวิต (สะสม)

0.4%

สถานการณ์โรคไข้หวัดใหญ่

สถานการณ์โรคไข้หวัดใหญ่ พ.ศ 2565-2566 และมัรฐานย้อนหลัง 5 ปี จังหวัดชลบุรี



สถานการณ์โรคไข้หวัดใหญ่ จังหวัดชลบุรี

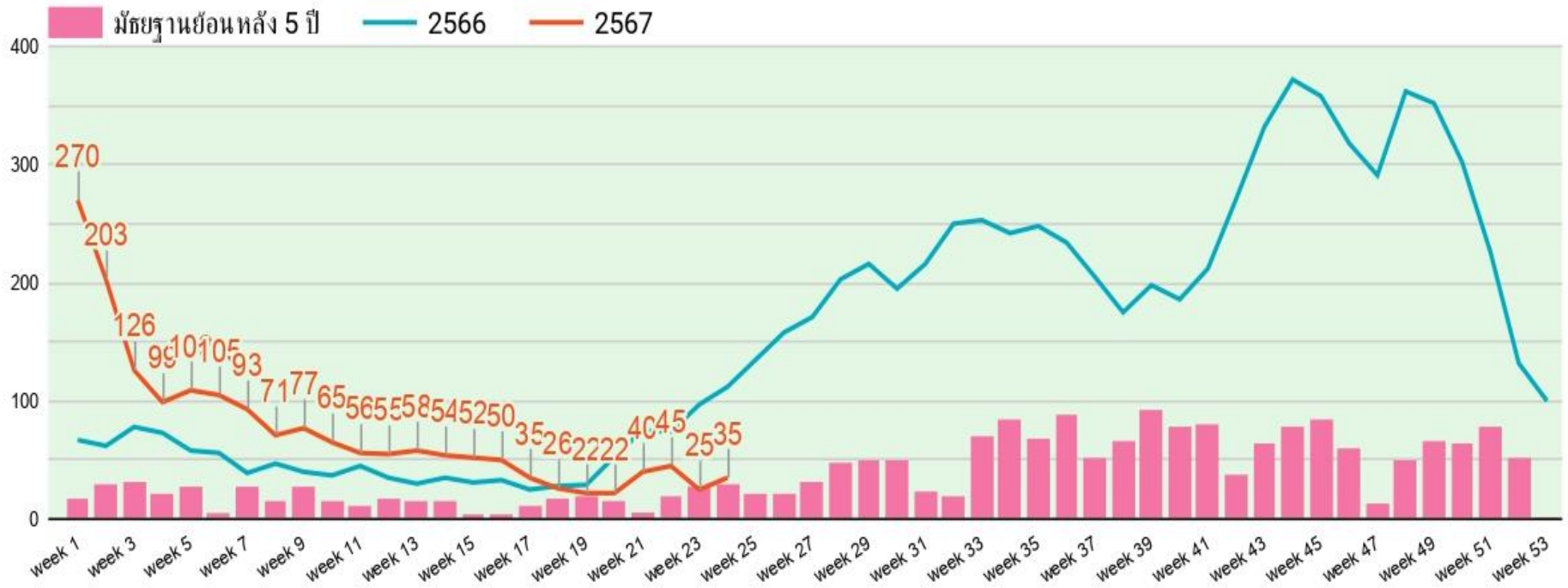
(ข้อมูลสะสมตั้งแต่ 7 ม.ค. – 25 มี.ย. 67)

อำเภอ	ป่วยในสถานพยาบาล (ราย)	ป่วยสะสม (ราย)	อัตราป่วย/ แสน ปชก
เมืองชลบุรี	245	3,337	970.14
บ้านบึง	45	611	552.45
หนองใหญ่	12	129	540.86
บางละมุง	52	1215	383.53
พานทอง	149	1204	1551.69
พนัสนิคม	48	606	483.51
ศรีราชา	236	2,900	855.71
เกาะสีชัง	5	45	995.58
สัตหีบ	32	835	509.20
บ่อทอง	118	559	1124.23
เกาะจันทร์	40	262	663.44
รวม	982	11,703	733.84

สถานการณ์โรคไข้เลือดออก

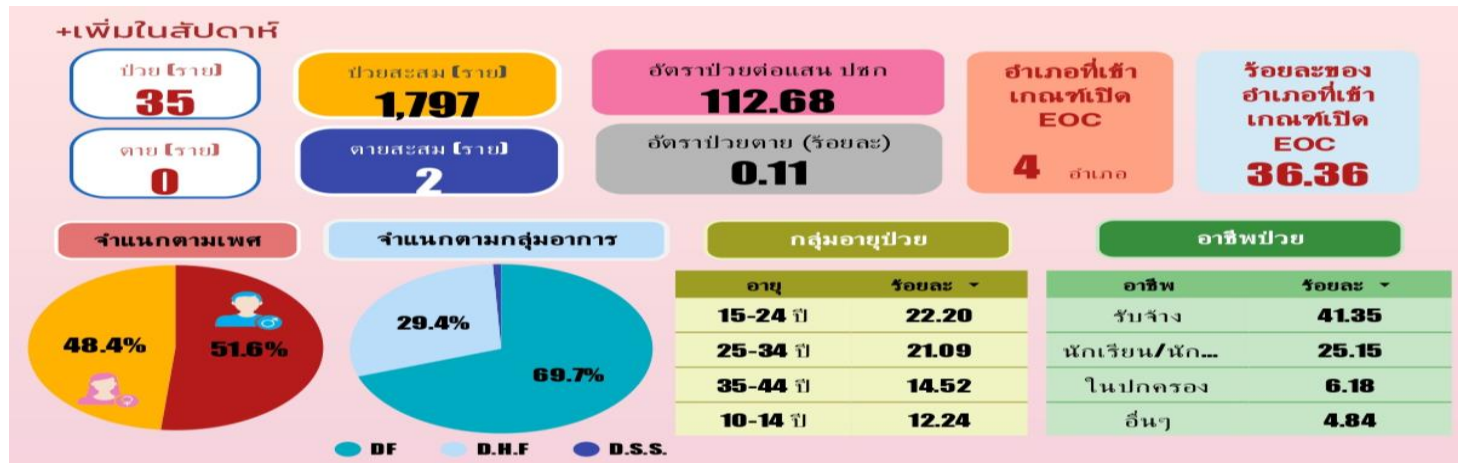
สถานการณ์โรคไข้เลือดออกจังหวัดชลบุรี (สะสมตั้งแต่ 7 ม.ค. – 25 มิ.ย. 67)

สถานการณ์โรคไข้เลือดออกรายสัปดาห์ พ.ศ.2566-2567 และค่ามัธยฐาน 5 ปี จังหวัดชลบุรี



สถานการณ์โรคไข้เลือดออกจังหวัดชลบุรี (สะสมตั้งแต่ 7 ม.ค. – 25 มิ.ย. 67)

+เพิ่มในสัปดาห์



สถานการณ์อัตราป่วย/อัตราป่วยตายจำแนกรายอำเภอ

อำเภอ	ตำบล/ขนาด	เข้าเกณฑ์เปิด EOC อำเภอ	ร้อยละของตำบลที่มีการระบาด	จำนวนป่วยในสัปดาห์	ป่วยสะสม	อัตราป่วย/แสนปชก.	จำนวนตายในสัปดาห์	ตายสะสม	อัตราป่วยตาย (ร้อยละ)
บางละมุง	หนองปรือ ห้วยใหญ่ เขามะลิแก้ว	เข้าเกณฑ์	37.5	8	564	178.03	0	2	0.35
ศรีราชา	บางพระ หนองขาม ปอวิน	เข้าเกณฑ์	37.5	4	412	121.57	0	0	0
เมืองชลบุรี	แสนสุข บ้านสวน บ้านปึก หนองช้างตอก ดอนหัวฬ่อ	เข้าเกณฑ์	27.78	11	236	68.61	0	0	0
สัตหีบ	นาจอมเทียน บางเสร่	เข้าเกณฑ์	40	4	223	135.99	0	0	0
พานทอง	-	ไม่เข้าเกณฑ์	0	2	100	128.88	0	0	0
บ้านบึง	-	ไม่เข้าเกณฑ์	0	2	73	66.00	0	0	0
พนัสนิคม	-	ไม่เข้าเกณฑ์	0	3	70	55.85	0	0	0
ปอทอง	ปอทอง	ไม่เข้าเกณฑ์	16.67	0	66	132.74	0	0	0
หนองใหญ่	-	ไม่เข้าเกณฑ์	0	0	28	117.40	0	0	0
เกาะจันทร์	-	ไม่เข้าเกณฑ์	0	0	22	55.71	0	0	0
เกาะสีชัง	-	ไม่เข้าเกณฑ์	0	1	3	66.37	0	0	0

มาตรการรับมือการระบาดของโรคไข้เลือดออกในช่วงฤดูฝน



มาตรการเสริม

การใช้สารทากันยุง



ผู้ป่วย



กลุ่มเด็ก



กลุ่มผู้สูงอายุ

ขอความร่วมมือดำเนินการ ตามมาตรการเฝ้าระวัง และควบคุมโรค ไข้เลือดออก สำหรับคลินิกและร้านขายยา

ที่ ขบ ๐๐๓๓/ว ๓๑๑๘



สำนักงานสาธารณสุขจังหวัดชลบุรี
ถนนจิระปราการ ขบ ๒๐๐๐๐

๑๘ มิถุนายน ๒๕๖๗

เรื่อง ขอความร่วมมือดำเนินการตามมาตรการเฝ้าระวัง ป้องกัน และควบคุมโรคไข้เลือดออก สำหรับคลินิก
และร้านขายยา

เรียน ผู้รับอนุญาตให้ประกอบกิจการสถานพยาบาล ผู้ดำเนินการสถานพยาบาลประเภทไม่รับผู้ป่วยค้างคืน
และผู้รับอนุญาตขายยาแผนปัจจุบันทุกแห่งในจังหวัดชลบุรี

ด้วยสถานการณ์โรคไข้เลือดออกปี พ.ศ. ๒๕๖๗ จังหวัดชลบุรี ตั้งแต่วันที่ ๗ มกราคม - ๑๕ มิถุนายน ๒๕๖๗ มีรายงานผู้ป่วยสะสม จำนวน ๑,๗๔๘ ราย อัตราป่วย ๑๐๙.๖๑ ต่อประชากรแสนคน ผู้ป่วยเสียชีวิต จำนวน ๒ ราย อัตราป่วยตาย ร้อยละ ๐.๑๑ ปัจจัยเสี่ยงต่อการป่วยรุนแรงและเสียชีวิต ได้แก่ ภาวะอ้วน มีโรคประจำตัวเรื้อรัง (โรคเบาหวาน โรคความดันโลหิตสูง โรคหัวใจ โรคไต) รวมทั้งการไปรับ การรักษาที่โรงพยาบาลล่าช้า และได้รับยาในกลุ่มต้านอักเสบชนิดไม่ใช่สเตียรอยด์ (NSAIDs) จากคลินิกหรือ ร้านขายยา

ในการนี้สำนักงานสาธารณสุขจังหวัดชลบุรี จึงขอความร่วมมือดำเนินการตามมาตรการ ดังนี้

๑. หากพบผู้ป่วยสงสัยโรคไข้เลือดออกซึ่งมีอาการเข้าได้กับโรคไข้เลือดออก ควรแนะนำให้
ต้องพบแพทย์ที่โรงพยาบาลทันที ดังนี้

๑.๑ เด็ก มีไข้เฉียบพลัน ใช้สูงลอยมากกว่า ๒ วัน อ่อนเพลีย ซึม ไม่ดูดนม ไม่กินอาหาร
มีผื่น หน้าแดง คลื่นไส้ อาเจียน ปวดท้อง

๑.๒ ผู้ใหญ่ มีไข้เฉียบพลัน ใช้สูงลอยมากกว่า ๒ วัน อ่อนเพลีย กินได้น้อย คลื่นไส้ อาเจียน
ปวดท้อง

๒. ห้ามจ่ายยา NSAIDs เช่น ไบพروفเพน แอสไพริน ไดโครฟีแนค ไพร็อกซิแคม ยาชุด เป็นต้น
ในผู้ป่วยสงสัยไข้เลือดออกหรือมีอาการเข้าได้กับโรคไข้เลือดออก ทั้งชนิดกินและชนิดฉีด
รายละเอียดตาม QR Code หรือ <https://moph.cc/JAIdZo2l>

จึงเรียนมาเพื่อทราบ และแจ้งผู้เกี่ยวข้องดำเนินการต่อไป

ขอแสดงความนับถือ

วิศิษฎ์

(นายวิศิษฎ์ ผลสวัสดิ์)

นายแพทย์เชี่ยวชาญ (ด้านเวชกรรมป้องกัน) ปฏิบัติราชการแทน
นายแพทย์สาธารณสุขจังหวัดชลบุรี

กลุ่มงานควบคุมโรคติดต่อ

โทร ๐ ๓๘๙๓ ๒๔๕๐ ต่อ ๒๔๖๖

โทรสาร ๐ ๓๘๑๑ ๙๗๗๗

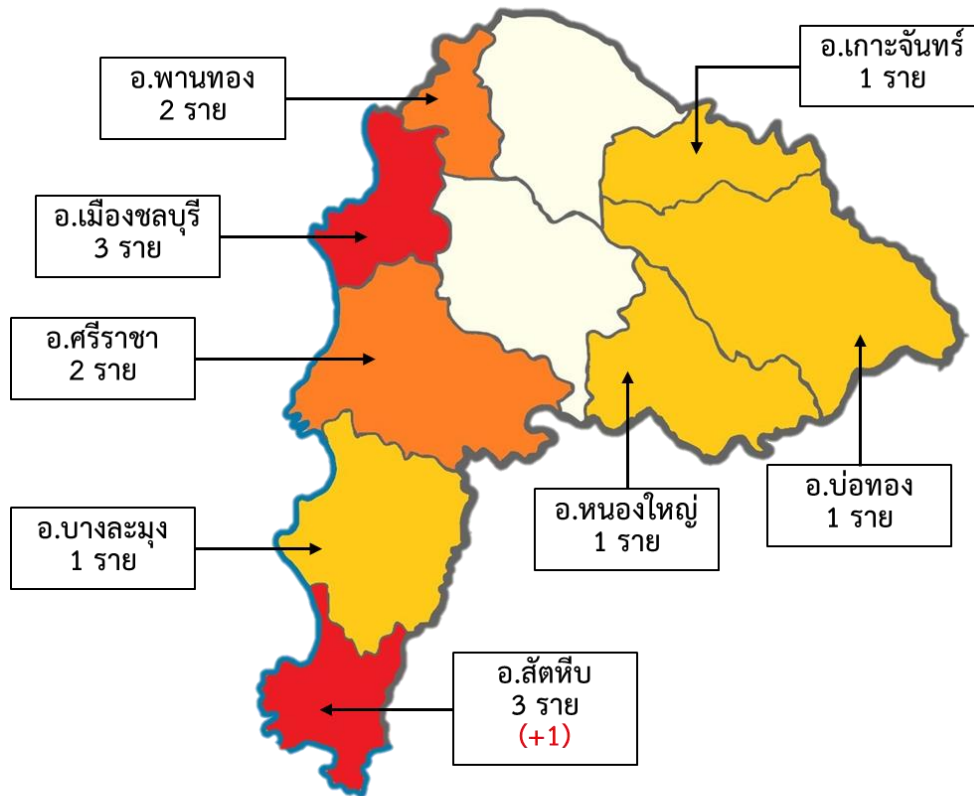


<https://moph.cc/JAIdZo2l>

โรคไข้มาลาเรีย

สถานการณ์โรคไข้มาลาเรีย ปังบประมาณ 2567

(ตั้งแต่วันที่ 1 ตุลาคม 2566 – 25 มิถุนายน 2567)



ผู้ป่วยทั้งหมด 14 ราย

◆ ประเภทผู้ป่วย

- » คนไทย 6 ราย
- » จีน 1 ราย
- » พม่า 7 ราย (ชาวไทใหญ่)

◆ ชนิดเชื้อที่พบ

- » P.vivax 11 ราย
- » P.malaria 2 ราย
- » P. falciparum 1 ราย

◆ เพศ : ชาย 10 ราย , หญิง 4 ราย

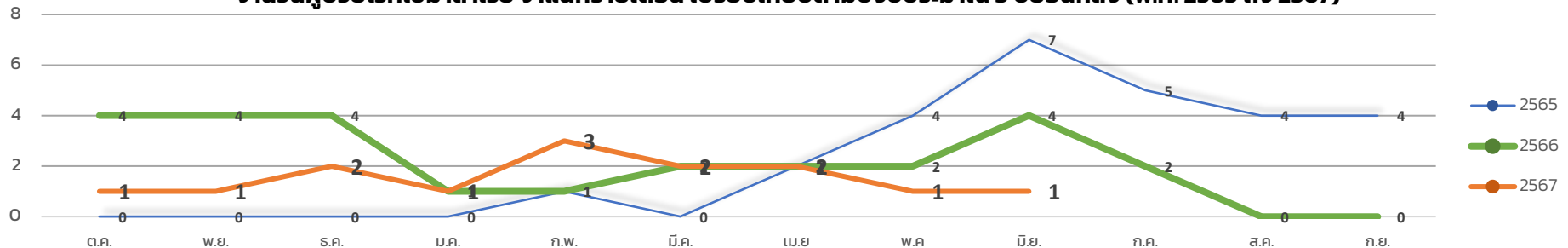
◆ อายุ : 15-24 ปี 4 ราย , 25-44 ปี 6 ราย , ≥45 ปี 4 ราย

◆ อาชีพเสี่ยง : รับจ้าง 7 ราย , พนักงานบริษัท 2 ราย , ว่างงาน 1 ราย , ทหาร 3 ราย , นักท่องเที่ยว 1 ราย

◆ แหล่งแพร่เชื้อ

- » เดินทางจาก จ.ตาก เข้ามาทำงานที่ อ.พานทอง จ.ชลบุรี
- » ม.2 ต.บ่อวิน อ.ศรีราชา จ.ชลบุรี
- » ได้รับการถ่ายทอดจากบุคคลใน ต.ท่าบ่อ อ.เกาะจันทร์ จ.ชลบุรี
- » ม.8 ต.ท่าบ่อ อ.เกาะจันทร์ จ.ชลบุรี
- » เดินทางจากประเทศจีน เข้ามาท่องเที่ยวที่ อ.บางละมุง จ.ชลบุรี
- » เดินทางจาก จ.ตาก เข้ามาทำงานที่ อ.ศรีราชา จ.ชลบุรี
- » เดินทางจากประเทศพม่า เข้ามาทำงานที่ อ.เมืองชลบุรี จ.ชลบุรี

จำนวนผู้ป่วยโรคไข้มาลาเรีย จำแนกรายเดือน เปรียบเทียบตามปีงบประมาณ 3 ปีย้อนหลัง (พ.ศ. 2565 ถึง 2567)



โรคฝีดาษวานร (MPOX)

สถานการณ์โรคฝีดาษวานร (MPOX) จังหวัดชลบุรี

(ข้อมูลสะสมตั้งแต่ 1 ม.ค. 66 – 25 มิ.ย 67)

ผู้ป่วยยืนยันโรคฝีดาษวานร

รายใหม่ในสัปดาห์

0
ราย

สะสมปี 2567

4
ราย

สะสมตั้งแต่รายแรกของจังหวัด

67
ราย

กำลังรักษา

0
ราย

รักษาหาย

64
ราย

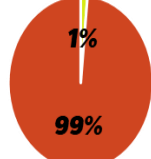
เสียชีวิต

3
ราย
- Mpx 2 ราย
- สาเหตุอื่น 1 ราย

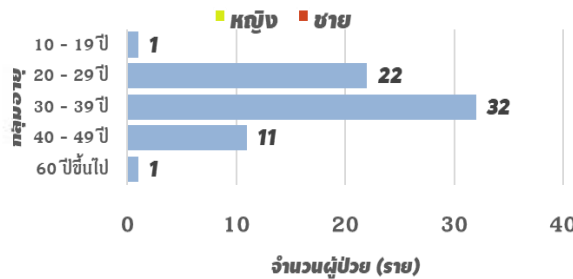
ผู้ป่วยจำแนกตามเพศ กลุ่มอายุ



(1 ราย)

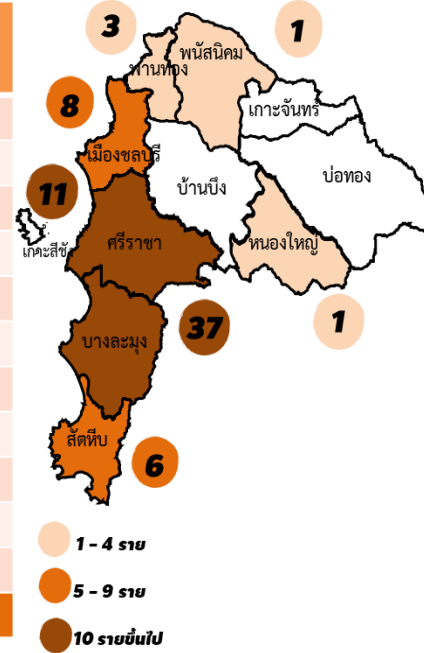


(66 ราย)

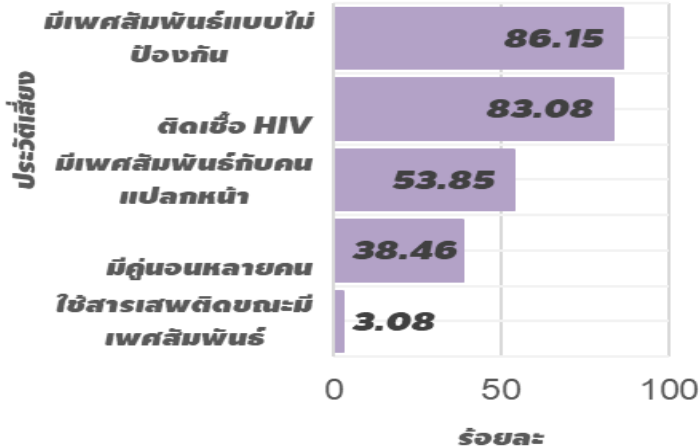


ผู้ป่วยยืนยันจำแนกตามพื้นที่ที่พบผู้ป่วย

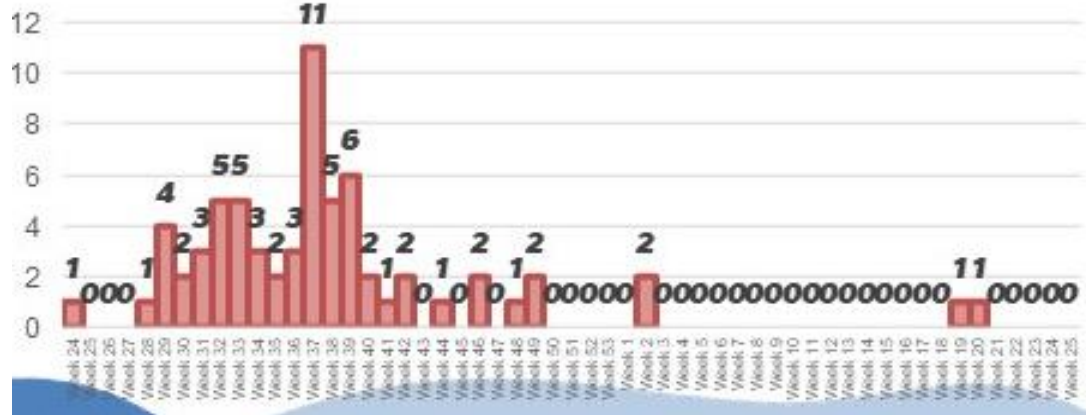
อำเภอ	รายใหม่ในสัปดาห์	ผู้ป่วยสะสม
บางละมุง	1	37
ศรีราชา	0	11
เมืองชลบุรี	0	8
สัตหีบ	0	6
พานทอง	0	3
พนัสนิคม	0	1
หนองใหญ่	0	1
บ้านบึง	0	0
บ่อทอง	0	0
เกาะจันทร์	0	0
เกาะสีชัง	0	0
รวม	0	67



ความเสี่ยงจากการสอบสวนโรค



จำนวนผู้ป่วยยืนยันโรคฝีดาษวานรที่พบในแต่ละสัปดาห์



การดำเนินงานวัคซีนโรค



การดำเนินงานวัณโรค ปี 2567

Source: NTIP Online 21 June 2024 / 09.00 am

อัตราความครอบคลุมการขึ้นทะเบียนรักษาวัณโรครายใหม่และกลับเป็นซ้ำ (Treatment Coverage) ปี 2567 (***เป้าหมาย ร้อยละ 90)

ปี 2567	Estimates คาดประมาณ จำนวนผู้ป่วยวัณโรค (155 ต่อแสน ปชก.)	เป้าหมายตัวชี้วัด ร้อยละ 90 อัตราความครอบคลุม การขึ้นทะเบียนรายใหม่ และกลับเป็นซ้ำ	Register	% Treatment Coverage (เป้าหมาย ร้อยละ 90)	เร่งรัด เพื่อบรรลุ เป้าหมาย ร้อยละ 90	เพิ่มจาก สัปดาห์ก่อน (17/5/2567)
จ.ชลบุรี	2,472	2225	1,589	64.28%	636	29
เมืองชลบุรี	533	480	427	80.11%	53	7
บางละมุง	516	464	345	66.86%	119	13
ศรีราชา	501	451	354	70.66%	97	1
พนัสนิคม	194	175	141	72.68%	34	3
บ้านบึง	171	154	89	52.05%	65	0
สัตหีบ	254	229	99	38.98%	130	1
พานทอง	120	108	63	52.50%	45	1
บ่อทอง	77	69	37	48.05%	32	1
หนองใหญ่	37	33	20	54.05%	13	2
เกาะจันทร์	61	55	12	19.67%	43	0
เกาะสีชัง	7	6	2	28.57%	4	0

การขึ้นทะเบียนรักษา ปี 2567 (1 ต.ค. 2566 – 24 มิ.ย. 2567)

- คาดประมาณผู้ป่วยวัณโรค 2,472 ราย
- ขึ้นทะเบียนรักษา จำนวน 1,589 ราย ร้อยละ 64.28
- อำเภอขึ้นทะเบียนมากที่สุด คือ อำเภอเมืองชลบุรี ร้อยละ 80.11 อำเภอพนัสนิคม ร้อยละ 72.68 และอำเภอศรีราชา ร้อยละ 70.66



การดำเนินงานวัคซีน ปี 2567

Source: NTIP Online 24 May 2024 / 09.00 am

อัตราความสำเร็จของการรักษาผู้ป่วยโรคปอดรายใหม่ ไตรมาส 1 (Success rate) ปี 2567

(***เป้าหมาย ร้อยละ: 92)

หน่วยบริการ	นำมา ประเมิน	ครบ/ หาย	%	กำลัง รักษา	%	โอนออก	%	เสียชีวิต	%	ขาดยา	%	ล้มเหลว	%
รพ.ชลบุรี	61	30	49.18%	31	50.82%	0	0.00%	0	0.00%	0	0.00%	0	0.00%
รพ.บางละมุง	68	27	39.71%	30	44.12%	2	2.94%	2	2.94%	6	8.82%	1	1.47%
รพ.พนัสนิคม	10	10	100.00%	0	0.00%	0	0.00%	0	0.00%	0	0.00%	0	0.00%
รพ.แหลมฉบัง	23	16	69.57%	5	21.74%	0	0.00%	2	8.70%	0	0.00%	0	0.00%
รพ.บ้านบึง	16	8	50.00%	8	50.00%	0	0.00%	0	0.00%	0	0.00%	0	0.00%
รพ.พานทอง	10	10	100.00%	0	0.00%	0	0.00%	0	0.00%	0	0.00%	0	0.00%
รพ.สัตหีบ	16	5	31.25%	8	50.00%	2	12.50%	1	6.25%	0	0.00%	0	0.00%
รพ.บ่อทอง	15	5	33.33%	7	46.67%	2	13.33%	1	6.67%	0	0.00%	0	0.00%
รพ.หนองใหญ่	8	1	12.50%	4	50.00%	2	25.00%	1	12.50%	0	0.00%	0	0.00%
รพ.วัดญาณฯ	4	3	75.00%	0	0.00%	0	0.00%	0	0.00%	1	25.00%	0	0.00%
รพ.เกาะจันทร์	7	5	71.43%	2	28.57%	0	0.00%	0	0.00%	0	0.00%	0	0.00%
รพ.ม.บุรพา	7	6	85.71%	1	14.29%	0	0.00%	0	0.00%	0	0.00%	0	0.00%
รพ.สมเด็จพระ น ศรีราชา	37	19	51.35%	15	40.54%	2	5.41%	1	2.70%	0	0.00%	0	0.00%
รพ.สิริกิติ์	11	0	0.00%	8	72.73%	0	0.00%	0	0.00%	3	27.27%	0	0.00%
รพ.เมืองพัทยา	14	3	21.43%	7	50.00%	1	7.14%	0	0.00%	3	21.43%	0	0.00%
จังหวัดชลบุรี	307	148	48.21%	126	41.04%	11	3.58%	8	2.61%	13	4.23%	1	0.33%

การขึ้นทะเบียนรักษา ไตรมาส1/2567 (1 ต.ค. 2566 - 31 ส.ค. 2566)

- ผู้ป่วยทั้งหมด 307 ราย
- โอนออก 11 ราย ร้อยละ: 3.58
- ขาดยา 13 ราย ร้อยละ: 4.23
- รพ.เสียชีวิตสูงสุด คือ รพ.หนองใหญ่ ร้อยละ: 12.50 รองลงมา รพ.แหลมฉบัง ร้อยละ: 8.70
- รพ.ขาดยาสูงสุด คือ รพ.สิริกิติ์ ร้อยละ: 27.27 และรพ.วัดญาณฯ ร้อยละ: 25.00
- รพ.ล้มเหลวระหว่างการรักษาสองราย คือ รพ.บางละมุง ร้อยละ: 1.47

รักษาครบ/รักษาหาย 148 ราย ร้อยละ: 48.21
เสียชีวิต 8 ราย ร้อยละ: 2.61

กำลังรักษา 126 ราย ร้อยละ: 41.04
ล้มเหลว 1 ราย ร้อยละ: 0.33

การดำเนินงานตรวจคัดกรอง ไวรัสตับอักเสบ บี และ ซี

ผลการดำเนินงานตรวจคัดกรองไวรัสตับอักเสบบี และ ซี จังหวัดชลบุรี

อำเภอ	เป้าหมาย	การคัดกรองไวรัสตับอักเสบบี		การคัดกรองไวรัสตับอักเสบบี ซี	
		จำนวน	ร้อยละ	จำนวน	ร้อยละ
เมืองชลบุรี	5,143	5,432	105.62	5,439	105.76
บางละมุง	4,603	3,931	85.40	4,043	87.83
ศรีราชา	4,684	4,851	103.57	4,851	103.57
พนัสนิคม	1,941	3,113	160.38	5,003	257.75
บ้านบึง	1,630	3,661	224.60	4,289	263.13
สัตหีบ	2,384	684	28.69	595	24.96
พานทอง	1,173	1287	109.72	2078	177.15
บ่อทอง	718	847	117.97	912	127.02
หนองใหญ่	334	340	101.80	612	183.23
เกาะจันทร์	559	1,100	196.78	1,100	196.78
เกาะสีชัง	70	363	518.57	754	1077.14
รวม	23,239	25,609	110.20	29,676	127.70

**เป้าหมายคัดกรอง
รอบ 9 เดือน ร้อยละ 40**

ที่มา: ข้อมูลจากการสำรวจ
หน่วยบริการในสังกัด (ข้อมูล ณ วันที่ 25 มิถุนายน 2567)

ผลการดำเนินงานตรวจคัดกรองไวรัสตับอักเสบ บี และ ซี จังหวัดชลบุรี

อำเภอ	ไวรัสตับอักเสบ ซี (Anti-HCV)				
	ผล Positive จำนวน (ราย)	เข้าสู่กระบวนการรักษา			หมายเหตุ
		โรงพยาบาล	จำนวน (ราย)	ร้อยละ	
เมืองชลบุรี	20	โรงพยาบาลชลบุรี	6	30.00	
บางละมุง	102	โรงพยาบาลบางละมุง	73	79.35	
		โรงพยาบาลวัดญาณสังวราราม	1	100	พบผู้มีผลคัดกรอง Positive 1 ราย
ศรีราชา	34	โรงพยาบาลแหลมฉบัง	34	100	
พนัสนิคม	20	โรงพยาบาลพนัสนิคม	20	100	
บ้านบึง	135	โรงพยาบาลบ้านบึง	109	80.74	
สัตหีบ	10	โรงพยาบาลสัตหีบ กม.10	10	100	
พานทอง	41	โรงพยาบาลพานทอง	41	100	
บ่อทอง	1	โรงพยาบาลบ่อทอง	1	100	
หนองใหญ่	2	โรงพยาบาลหนองใหญ่	0	0	
เกาะจันทร์	5	โรงพยาบาลเกาะจันทร์	4	80.00	
เกาะสีชัง	10	โรงพยาบาลเกาะสีชัง	2	20.00	
รวม	380		301	79.21	

**เป้าหมายรักษา
รอบ 9 เดือน ร้อยละ 60**

ที่มา: ข้อมูลจากการสำรวจ
หน่วยบริการในสังกัด (ข้อมูล ณ วันที่ 25 มิถุนายน 2567)

วัคซีนเด็ก 0 – 5 ปี

ร้อยละความครอบคลุมการได้รับวัคซีนเด็กอายุ 0-5 ปี (ข้อมูลจาก HDC Chonburi ประมวลผลถึง 22 มิถุนายน 2567)

อำเภอ	ไตรมาส2																		
	ไตรมาส2	BCG	HBV1	DTP1	DTP3	HBV3	Hib3	OPV3	MMR1	IPV	Rota	DTP4	OPV4	JE	MMR1 เก็บตก	JE	MMR2	DTP5	OPV5
เมืองชลบุรี	109	95.4	91.7	93.6	93.6	92.7	84.4	92.7	93.6	88.1	80.7	89.3	89.3	92.9	96.4	81.3	94.5	79.4	79.4
บ้านบึง	116	98.3	94.0	94.0	88.8	88.8	88.8	88.8	88.8	90.5	73.3	88.8	88.8	91.6	96.3	74.7	91.6	78.6	78.6
หนองใหญ่	23	100.0	100.0	95.7	95.7	95.7	91.3	95.7	95.7	91.3	91.3	97.4	94.7	97.4	100.0	94.1	100.0	80.6	80.6
บางละมุง	293	96.3	92.5	85.7	80.2	80.6	75.8	79.5	80.6	77.8	70.7	76.2	76.2	82.8	88.4	57.4	77.5	57.3	57.3
พานทอง	57	100.0	100.0	93.0	80.7	80.7	79.0	80.7	77.2	80.7	75.4	94.1	92.2	94.1	92.2	100.0	100.0	92.5	91.8
พนัสนิคม	129	99.2	97.7	89.2	85.3	84.5	72.9	79.1	79.1	86.1	68.2	91.4	91.4	93.1	95.7	82.9	91.4	82.4	82.4
ศรีราชา	120	89.2	89.2	93.3	92.5	92.5	85.8	90.8	85.0	89.2	71.7	80.6	81.6	90.3	85.4	63.2	88.2	79.2	79.2
เกาะสีชัง	6	100.0	100.0	100.0	100.0	100.0	100.0	100.0	100.0	100.0	100.0	100.0	100.0	100.0	100.0	83.3	83.3	100.0	100.0
สัตหีบ	132	100.0	99.2	97.7	93.9	94.7	85.6	94.7	90.2	96.2	84.1	80.0	80.0	89.6	96.0	63.9	94.2	67.2	67.2
บ่อทอง	51	100.0	98.0	86.3	88.2	92.2	80.4	82.4	94.1	92.2	66.7	87.8	86.6	82.9	96.3	71.8	87.2	90.7	89.7
เกาะจันทร์	42	95.2	97.6	88.1	88.1	88.1	85.7	85.7	78.6	88.1	81.0	83.8	83.8	89.2	97.3	87.5	100.0	81.4	81.4
รวม	1078	96.9	94.7	90.9	87.3	87.5	81.3	85.8	85.1	86.4	74.5	83.9	83.7	88.5	92.8	70.3	88.2	74.5	74.4

ร้อยละผลการดำเนินงาน

< 70 %

70 – 79.99 %

80 – 89.99 %

> 90 %

หมายเหตุ MMR ร้อยละผลการดำเนินงาน

> 95 %

ร้อยละความครอบคลุมการได้รับวัคซีนเด็กอายุ 0-5 ปี (ข้อมูลจาก HDC Chonburi ประมวลผลถึง 22 มิถุนายน 2567)

อำเภอ	ไตรมาส3																		
	ไตรมาส3	BCG	HBV1	DTP1	DTP3	HBV3	Hib3	OPV3	MMR1	IPV	Rota	DTP4	OPV4	JE	MMR1 เก็บตก	JE	MMR2	DTP5	OPV5
เมืองชลบุรี	135	96.3	90.4	91.9	88.9	88.2	84.4	89.6	88.2	91.1	78.5	82.5	82.5	90.3	96.1	72.2	87.0	77.4	76.8
บ้านบึง	116	94.0	91.4	96.6	89.7	89.7	83.6	89.7	84.5	91.4	64.7	85.9	85.9	93.5	96.7	70.8	85.4	74.8	74.8
หนองใหญ่	29	100.0	100.0	100.0	100.0	100.0	93.1	100.0	93.1	96.6	86.2	96.6	96.6	100.0	100.0	95.0	100.0	85.4	85.4
บางละมุง	274	97.8	96.4	81.4	78.5	78.5	72.3	74.8	72.3	77.7	70.8	69.5	69.9	79.4	87.6	52.5	78.7	51.3	51.3
พานทอง	61	100.0	100.0	95.1	95.1	95.1	91.8	91.8	88.5	95.1	83.6	92.0	90.0	94.0	94.0	80.8	90.4	88.5	89.6
พนัสนิคม	115	97.4	99.1	93.0	88.7	87.0	85.2	84.4	79.1	88.7	78.3	91.3	90.4	93.9	95.7	71.6	92.2	77.3	77.3
ศรีราชา	115	95.7	90.4	93.9	85.2	85.2	79.1	77.4	74.8	87.0	74.8	84.4	82.2	88.9	90.0	62.9	89.5	72.4	72.4
เกาะสีชัง	10	100.0	100.0	100.0	90.0	90.0	90.0	90.0	90.0	100.0	90.0	100.0	100.0	100.0	100.0	87.5	87.5	85.7	85.7
สัตหีบ	134	99.3	98.5	92.5	90.3	90.3	82.8	88.8	81.3	93.3	76.1	81.7	81.1	90.9	92.2	54.6	87.4	64.9	63.4
บ่อทอง	57	100.0	98.3	94.7	93.0	93.0	86.0	87.7	87.7	93.0	80.7	86.7	78.3	85.0	95.0	69.2	86.2	81.0	81.0
เกาะจันทร์	39	92.3	94.9	92.3	94.9	94.9	87.2	94.9	94.9	92.3	89.7	96.3	96.3	96.3	100.0	85.4	100.0	81.3	81.3
รวม	1085	97.2	95.4	90.8	87.2	86.9	81.5	84.4	80.9	87.9	75.5	81.8	80.9	88.3	92.6	64.3	86.5	69.3	69.1

ร้อยละผลการดำเนินงาน

< 70 %

70 – 79.99 %

80 – 89.99 %

> 90 %

หมายเหตุ MMR ร้อยละผลการดำเนินงาน

> 95 %

ร้อยละความครอบคลุมการได้รับวัคซีนเด็กอายุครบ 1 ปี (ข้อมูลจาก HDC Chonburi ประมวลผลถึง 22 มิถุนายน 2567)

อำเภอ	ไตรมาส2											ไตรมาส3										
	ไตรมาส2	BCG	HBV1	DTP1	DTP3	HBV3	Hib3	OPV3	MMR1	IPV	Rota	ไตรมาส3	BCG	HBV1	DTP1	DTP3	HBV3	Hib3	OPV3	MMR1	IPV	Rota
เมืองชลบุรี	109	95.4	91.7	93.6	93.6	92.7	84.4	92.7	93.6	88.1	80.7	135	96.3	90.4	91.9	88.9	88.2	84.4	89.6	88.2	91.1	78.5
บ้านบึง	116	98.3	94.0	94.0	88.8	88.8	88.8	88.8	88.8	90.5	73.3	116	94.0	91.4	96.6	89.7	89.7	83.6	89.7	84.5	91.4	64.7
หนองใหญ่	23	100.0	100.0	95.7	95.7	95.7	91.3	95.7	95.7	91.3	91.3	29	100.0	100.0	100.0	100.0	100.0	93.1	100.0	93.1	96.6	86.2
บางละมุง	293	96.3	92.5	85.7	80.2	80.6	75.8	79.5	80.6	77.8	70.7	274	97.8	96.4	81.4	78.5	78.5	72.3	74.8	72.3	77.7	70.8
พานทอง	57	100.0	100.0	93.0	80.7	80.7	79.0	80.7	77.2	80.7	75.4	61	100.0	100.0	95.1	95.1	95.1	91.8	91.8	88.5	95.1	83.6
พนัสนิคม	129	99.2	97.7	89.2	85.3	84.5	72.9	79.1	79.1	86.1	68.2	115	97.4	99.1	93.0	88.7	87.0	85.2	84.4	79.1	88.7	78.3
ศรีราชา	120	89.2	89.2	93.3	92.5	92.5	85.8	90.8	85.0	89.2	71.7	115	95.7	90.4	93.9	85.2	85.2	79.1	77.4	74.8	87.0	74.8
เกาะสีชัง	6	100.0	100.0	100.0	100.0	100.0	100.0	100.0	100.0	100.0	100.0	10	100.0	100.0	100.0	90.0	90.0	90.0	90.0	90.0	100.0	90.0
สัตหีบ	132	100.0	99.2	97.7	93.9	94.7	85.6	94.7	90.2	96.2	84.1	134	99.3	98.5	92.5	90.3	90.3	82.8	88.8	81.3	93.3	76.1
บ่อทอง	51	100.0	98.0	86.3	88.2	92.2	80.4	82.4	94.1	92.2	66.7	57	100.0	98.3	94.7	93.0	93.0	86.0	87.7	87.7	93.0	80.7
เกาะจันทร์	42	95.2	97.6	88.1	88.1	88.1	85.7	85.7	78.6	88.1	81.0	39	92.3	94.9	92.3	94.9	94.9	87.2	94.9	94.9	92.3	89.7
รวม	1078	96.9	94.7	90.9	87.3	87.5	81.3	85.8	85.1	86.4	74.5	1085	97.2	95.4	90.8	87.2	86.9	81.5	84.4	80.9	87.9	75.5

ร้อยละผลการดำเนินงาน

< 70 %

70 – 79.99 %

80 – 89.99 %

> 90 %

หมายเหตุ MMR ร้อยละผลการดำเนินงาน

> 95 %

ร้อยละความครอบคลุมการได้รับวัคซีนเด็กอายุครบ 2 ปี (ข้อมูลจาก HDC Chonburi ประมวลผลถึง 22 มิถุนายน 2567)

อำเภอ	ไตรมาส2					ไตรมาส3				
	ไตรมาส2	DTP4	OPV4	JE	MMR1 เก็บตก	ไตรมาส3	DTP4	OPV4	JE	MMR1 เก็บตก
เมืองชลบุรี	84	89.3	89.3	92.9	96.4	103	82.5	82.5	90.3	96.1
บ้านบึง	107	88.8	88.8	91.6	96.3	92	85.9	85.9	93.5	96.7
หนองใหญ่	38	97.4	94.7	97.4	100.0	29	96.6	96.6	100.0	100.0
บางละมุง	319	76.2	76.2	82.8	88.4	282	69.5	69.9	79.4	87.6
พานทอง	51	94.1	92.2	94.1	92.2	50	92.0	90.0	94.0	94.0
พนัสนิคม	116	91.4	91.4	93.1	95.7	115	91.3	90.4	93.9	95.7
ศรีราชา	103	80.6	81.6	90.3	85.4	90	84.4	82.2	88.9	90.0
เกาะสีชัง	4	100.0	100.0	100.0	100.0	4	100.0	100.0	100.0	100.0
สัตหีบ	125	80.0	80.0	89.6	96.0	153	81.7	81.1	90.9	92.2
บ่อทอง	82	87.8	86.6	82.9	96.3	60	86.7	78.3	85.0	95.0
เกาะจันทร์	37	83.8	83.8	89.2	97.3	27	96.3	96.3	96.3	100.0
รวม	1066	83.9	83.7	88.5	92.8	1005	81.8	80.9	88.3	92.6

ร้อยละผลการ
ดำเนินงาน

< 70 %

70 – 79.99 %

80 – 89.99 %

> 90 %

หมายเหตุ MMR ร้อยละผลการดำเนินงาน

> 95 %

ร้อยละความครอบคลุมการได้รับวัคซีนเด็กอายุครบ 3 ปี (ข้อมูลจาก HDC Chonburi ประมวลผลถึง 22 มิถุนายน 2567)

อำเภอ	ไตรมาส2			ไตรมาส3		
	ไตรมาส2	JE	MMR2	ไตรมาส3	JE	MMR2
เมืองชลบุรี	91	81.3	94.5	108	72.2	87.0
บ้านบึง	95	74.7	91.6	89	70.8	85.4
หนองใหญ่	17	94.1	100.0	20	95.0	100.0
บางละมุง	324	57.4	77.5	301	52.5	78.7
พานทอง	57	100.0	100.0	52	80.8	90.4
พนัสนิคม	140	82.9	91.4	141	71.6	92.2
ศรีราชา	136	63.2	88.2	124	62.9	89.5
เกาะสีชัง	6	83.3	83.3	8	87.5	87.5
สัตหีบ	155	63.9	94.2	183	54.6	87.4
บ่อทอง	78	71.8	87.2	94	69.2	86.2
เกาะจันทร์	40	87.5	100.0	41	85.4	100.0
รวม	1,139	70.3	88.2	1,161	64.3	86.5

ร้อยละผลการดำเนินงาน

< 70 %

70 – 79.99 %

80 – 89.99 %

> 90 %

หมายเหตุ MMR ร้อยละผลการดำเนินงาน

> 95 %

ร้อยละความครอบคลุมการได้รับวัคซีนเด็กอายุครบ 5 ปี (ข้อมูลจาก HDC Chonburi ประมวลผลถึง 22 มิถุนายน 2567)

อำเภอ	ไตรมาส2			ไตรมาส3		
	ไตรมาส2	DTP5	OPV5	ไตรมาส3	DTP5	OPV5
เมืองชลบุรี	184	79.4	79.4	164	77.4	76.8
บ้านบึง	103	78.6	78.6	135	74.8	74.8
หนองใหญ่	36	80.6	80.6	41	85.4	85.4
บางละมุง	436	57.3	57.3	417	51.3	51.3
พานทอง	134	92.5	91.8	96	88.5	89.6
พนัสนิคม	170	82.4	82.4	163	77.3	77.3
ศรีราชา	259	79.2	79.2	210	72.4	72.4
เกาะสีชัง	6	100.0	100.0	7	85.7	85.7
สัตหีบ	174	67.2	67.2	205	64.9	63.4
บ่อทอง	107	90.7	89.7	100	81.0	81.0
เกาะจันทร์	59	81.4	81.4	48	81.3	81.3
รวม	1,668	74.5	74.4	1,586	69.3	69.1

ร้อยละผลการดำเนินงาน

< 70 %

70 – 79.99 %

80 – 89.99 %

> 90 %

ระบบตรวจสอบข่าวการระบาด สำหรับจังหวัด (Event base Notification For Province)

ระบบตรวจสอบข่าวการระบาด สำหรับจังหวัด (Event base Notification For Province)

โรค	ประเภทผู้ป่วย	วันที่ได้รับแจ้ง	ผล LAB	สถานะ
ไข้หวัดใหญ่ (Cluster :โรงเรียน แห่งหนึ่งใน อ.เกาะสีชัง)	เข้าข่าย 6 ราย	11 มิ.ย. 67 (สว.เกาะสีชัง)	RDT : Flu A	รักษาหาย
ซิฟิลิสแต่กำเนิด (อ.ศรีราชา)	ยืนยัน (ทารกเสียชีวิต จากมารดาติดเชื้อ รายที่ 2 ของจังหวัด)	26 มิ.ย. 67 (สว.สมเด็จพระ น ศรีราชา)	มารดา RPR: Titer 1:128 ทารก PE: Splenomegaly Syphilitic skin rash, Hepatomegaly, PPHN, Sepsis	เสียชีวิต (16 มิ.ย. 67)

การรายงานโรคติดต่อตาม พรบ.โรคติดต่อ

ความครอบคลุม และความทันเวลาโรคติดต่อที่ต้องเฝ้าระวัง ผ่านทาง Digital Disease Surveillance (DDS)

สว.ภาครัฐ/สว.นอก สร./
สว.นอก สป.สร และ สว.เอกชน



(ข้อมูล ณ วันที่ 25 มิถุนายน 2567)

ปี 2567 (สัปดาห์ระบด)	สว.รายงานทันเวลา (แห่ง)	ร้อยละ
1	24	64.86
2	21	56.76
3	23	62.16
4	25	67.57
5	24	64.86
6	27	79.41
7	26	74.29
8	22	62.86
9	23	65.71
10	31	88.57
11	30	83.33
12	30	88.24
13	30	85.71
14	26	72.22
15	28	77.78
16	29	80.56
17	29	80.56
18	28	75.68
19	26	72.22
20	26	78.79
21	31	86.11
22	28	80.00
23	30	88.24
24	28	75.68
ค่าเฉลี่ยความทันเวลา (\geq ร้อยละ 70)		71.77

รายงานการส่งข้อมูลโรคติดต่อที่ต้องเฝ้าระวัง ผ่านทาง Digital Disease Surveillance (DDS)

สถานพยาบาล	ปี พ.ศ. / สัปดาห์ระบาด 2567																							
	1	2	3	4	5	6	7	8	9	10	11	12	13	14	15	16	17	18	19	20	21	22	23	24
รพ. สมิติเวช ชลบุรี (40768)	■	■	■	■	■	■	■	■	■	■	■	■	■	■	■	■	■	■	■	■	■	■	■	■
รพ.กรุงเทพพญา (11850)	■	■	■	■	■	■	■	■	■	■	■	■	■	■	■	■	■	■	■	■	■	■	■	■
รพ.เกาะจันทร์ (28006)	■	■	■	■	■	■	■	■	■	■	■	■	■	■	■	■	■	■	■	■	■	■	■	■
รพ.เกาะสีชัง (10824)	■	■	■	■	■	■	■	■	■	■	■	■	■	■	■	■	■	■	■	■	■	■	■	■
รพ.ค่ายมวณิธรภค (11486)	■	■	■	■	■	■	■	■	■	■	■	■	■	■	■	■	■	■	■	■	■	■	■	■
รพ.จอมเทียน (41859)	■	■	■	■	■	■	■	■	■	■	■	■	■	■	■	■	■	■	■	■	■	■	■	■
รพ.จุฬารัตน์ ชลเวช (11845)	■	■	■	■	■	■	■	■	■	■	■	■	■	■	■	■	■	■	■	■	■	■	■	■
รพ.ชลบุรี (10662)	■	■	■	■	■	■	■	■	■	■	■	■	■	■	■	■	■	■	■	■	■	■	■	■
รพ.มอทอง (10826)	■	■	■	■	■	■	■	■	■	■	■	■	■	■	■	■	■	■	■	■	■	■	■	■
รพ.มางละมูญ (10819)	■	■	■	■	■	■	■	■	■	■	■	■	■	■	■	■	■	■	■	■	■	■	■	■
รพ.บ้านบึง (10817)	■	■	■	■	■	■	■	■	■	■	■	■	■	■	■	■	■	■	■	■	■	■	■	■
รพ.มีชัยเวชมีบ่อวิน (23914)	■	■	■	■	■	■	■	■	■	■	■	■	■	■	■	■	■	■	■	■	■	■	■	■
รพ.พญาไทบางพระ- (31497)	■	■	■	■	■	■	■	■	■	■	■	■	■	■	■	■	■	■	■	■	■	■	■	■
รพ.พญาไทศรีราชา 2 (47042)	■	■	■	■	■	■	■	■	■	■	■	■	■	■	■	■	■	■	■	■	■	■	■	■
รพ.พญาไทศรีราชา (11855)	■	■	■	■	■	■	■	■	■	■	■	■	■	■	■	■	■	■	■	■	■	■	■	■
รพ.พัสสโกม (10822)	■	■	■	■	■	■	■	■	■	■	■	■	■	■	■	■	■	■	■	■	■	■	■	■
รพ.พญาเมโมเรียล (11851)	■	■	■	■	■	■	■	■	■	■	■	■	■	■	■	■	■	■	■	■	■	■	■	■
รพ.พญาอินเดียนเนชั่นแอสฟอล (11852)	■	■	■	■	■	■	■	■	■	■	■	■	■	■	■	■	■	■	■	■	■	■	■	■
รพ.พนาทอง (10821)	■	■	■	■	■	■	■	■	■	■	■	■	■	■	■	■	■	■	■	■	■	■	■	■
รพ.มหาวิทยาลัยบูรพา (13766)	■	■	■	■	■	■	■	■	■	■	■	■	■	■	■	■	■	■	■	■	■	■	■	■
รพ.มะเรียงชลบุรี (13760)	■	■	■	■	■	■	■	■	■	■	■	■	■	■	■	■	■	■	■	■	■	■	■	■
รพ.เมืองพญา (28005)	■	■	■	■	■	■	■	■	■	■	■	■	■	■	■	■	■	■	■	■	■	■	■	■
รพ.วิทยุณสิงวราราม (10820)	■	■	■	■	■	■	■	■	■	■	■	■	■	■	■	■	■	■	■	■	■	■	■	■
รพ.วิภากราม อดตะนคร (40750)	■	■	■	■	■	■	■	■	■	■	■	■	■	■	■	■	■	■	■	■	■	■	■	■
รพ.วิภากรามแหลมบัว (11854)	■	■	■	■	■	■	■	■	■	■	■	■	■	■	■	■	■	■	■	■	■	■	■	■
รพ.ศรีสินชล (47146)	■	■	■	■	■	■	■	■	■	■	■	■	■	■	■	■	■	■	■	■	■	■	■	■
รพ.สมเด็จพระนางเจ้าสิริกิติ์ (13758)	■	■	■	■	■	■	■	■	■	■	■	■	■	■	■	■	■	■	■	■	■	■	■	■
รพ.สมเด็จพระบรมราชเทวี ณ ศรีราชา (13754)	■	■	■	■	■	■	■	■	■	■	■	■	■	■	■	■	■	■	■	■	■	■	■	■
รพ.สมเด็จพระสังฆราชญาณสังวรเพื่อผู้สูงอายุ ..	■	■	■	■	■	■	■	■	■	■	■	■	■	■	■	■	■	■	■	■	■	■	■	■
รพ.สมิติเวชศรีราชา (11853)	■	■	■	■	■	■	■	■	■	■	■	■	■	■	■	■	■	■	■	■	■	■	■	■
รพ.สตีฟิกบ.10 (10825)	■	■	■	■	■	■	■	■	■	■	■	■	■	■	■	■	■	■	■	■	■	■	■	■
รพ.หนองใหญ่ (10818)	■	■	■	■	■	■	■	■	■	■	■	■	■	■	■	■	■	■	■	■	■	■	■	■
รพ.แหลมบัว (10823)	■	■	■	■	■	■	■	■	■	■	■	■	■	■	■	■	■	■	■	■	■	■	■	■
รพ.อนตะเวชธรรมรพ. (28854)	■	■	■	■	■	■	■	■	■	■	■	■	■	■	■	■	■	■	■	■	■	■	■	■
รพ.อากาศกรเกียรติวงศ์ (11487)	■	■	■	■	■	■	■	■	■	■	■	■	■	■	■	■	■	■	■	■	■	■	■	■
รพ.เอชชา 2 สว. (23207)	■	■	■	■	■	■	■	■	■	■	■	■	■	■	■	■	■	■	■	■	■	■	■	■
รพ.เอชชา (11847)	■	■	■	■	■	■	■	■	■	■	■	■	■	■	■	■	■	■	■	■	■	■	■	■

สัญลักษณ์

■

ส่งZero Report

■

ส่งทันเวลา>80%

■

ส่งทันเวลา<80%

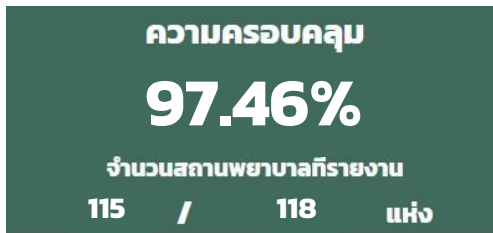
■

ไม่ส่ง

(ข้อมูล ณ วันที่ 25 มิถุนายน 2567)

ความครอบคลุม และความทันเวลาโรคติดต่อที่ต้องเฝ้าระวัง ผ่านทาง Digital Disease Surveillance (DDS)

รพ.สต. สังกัด อบจ.ชลบุรี



(ข้อมูล ณ วันที่ 25 มิถุนายน 2567)



สำนักงานสาธารณสุขจังหวัดชลบุรี
กลุ่มงานควบคุมโรคติดต่อ

ปี 2567 (สัปดาห์ที่ระบาด)	หน่วยบริการที่รายงาน ทันเวลา (แห่ง)	ร้อยละ
1	4	2.82
2	4	2.84
3	8	5.59
4	3	2.10
5	4	2.72
6	7	4.83
7	4	3.92
8	9	8.65
9	7	6.42
10	10	9.17
11	14	14.00
12	11	14.67
13	16	18.82
14	7	7.95
15	9	11.25
16	15	18.52
17	11	11.70
18	16	37.21
19	11	28.21
20	14	30.43
21	16	39.02
22	17	37.78
23	18	51.43
24	15	25.86
ค่าเฉลี่ยความทันเวลา (≥ ร้อยละ: 70)		17.78



สำนักงานสาธารณสุขจังหวัดชลบุรี
กลุ่มงานควบคุมโรคติดต่อ

รายงานการส่งข้อมูลโรคติดต่อที่ต้องเฝ้าระวัง ผ่านทาง Digital Disease Surveillance (DDS)

สพ.สต.ในสังกัดองค์การบริหารส่วนจังหวัดชลบุรี

ปี พ.ศ. / สัปดาห์ระบาด
2567

อำเภอ	1	2	3	4	5	6	7	8	9	10	11	12	13	14	15	16	17	18	19	20	21	22	23	24	25	26	ค่าเฉลี่ย
เกาะจันทร์	0.00%	0.00%	0.00%	0.00%	25.00%	0.00%	0.00%	0.00%	0.00%	0.00%	0.00%	0.00%	0.00%	0.00%	0.00%	100.00%		100.00%	100.00%	100.00%		100.00%			0.00%	0.00%	23.86%
บ่อทอง	0.00%	0.00%	0.00%	0.00%	0.00%	14.29%	11.11%	11.11%	9.09%	18.18%	0.00%	33.33%	33.33%	0.00%	0.00%	16.67%	0.00%	0.00%	0.00%	0.00%	25.00%	33.33%	20.00%	12.50%	0.00%	0.00%	9.15%
บางละมุง	0.00%	5.00%	5.00%	5.00%	10.00%	15.00%	0.00%	20.00%	9.09%	40.00%	50.00%	42.86%	42.86%	28.57%	41.67%	50.00%	26.67%	46.67%	33.33%	37.50%	50.00%	53.33%	53.85%	50.00%	15.00%	0.00%	28.13%
บ้านฉาง	0.00%	0.00%	0.00%	0.00%	0.00%	0.00%	0.00%	0.00%	0.00%	0.00%	7.69%	0.00%	0.00%	0.00%	0.00%	0.00%	0.00%	0.00%	0.00%	0.00%	0.00%	0.00%	0.00%	0.00%	0.00%	0.00%	0.30%
พนัสนิคม	0.00%	0.00%	4.55%	0.00%	0.00%	0.00%	0.00%	10.00%	18.18%	0.00%	16.67%	0.00%	16.67%	0.00%	22.22%	16.67%	10.00%	20.00%	25.00%	16.67%	25.00%	28.57%	33.33%	28.57%	4.55%	0.00%	11.41%
พานทอง	0.00%	0.00%	0.00%	0.00%	0.00%	0.00%	16.67%	11.11%	14.29%	28.57%	33.33%	50.00%	75.00%	25.00%	33.33%	20.00%	28.57%	75.00%	50.00%	33.33%	50.00%	33.33%	75.00%	40.00%	0.00%	0.00%	26.64%
เมืองชลบุรี	8.00%	8.00%	23.08%	3.85%	0.00%	4.00%	4.76%	13.04%	8.70%	0.00%	13.64%	6.67%	11.11%	0.00%	5.26%	15.79%	17.39%	28.57%	21.43%	22.22%	28.57%	18.75%	25.00%	11.11%	11.54%	0.00%	11.94%
ศรีราชา	14.29%	8.33%	0.00%	7.69%	5.88%	6.25%	7.69%	0.00%	0.00%	0.00%	0.00%	0.00%	15.38%	14.29%	0.00%	8.33%	0.00%	0.00%	0.00%	8.33%	15.38%	9.09%	25.00%	0.00%	0.00%	0.00%	5.61%
สัตหีบ	0.00%	0.00%	0.00%	0.00%	0.00%	0.00%	0.00%	0.00%	0.00%	0.00%	0.00%	0.00%	0.00%	0.00%	0.00%	0.00%	0.00%	0.00%	0.00%	0.00%	0.00%	25.00%	0.00%	0.00%	0.00%	0.00%	0.96%
หนองใหญ่	0.00%	0.00%	0.00%	0.00%	0.00%	0.00%	0.00%	0.00%	0.00%	0.00%	0.00%	0.00%	0.00%	0.00%	0.00%	0.00%	0.00%						0.00%		0.00%	0.00%	0.00%

สัญลักษณ์

ส่ง Zero Report

ส่งทันเวลา>80%

ส่งทันเวลา<80%

ไม่ส่ง

(ข้อมูล ณ วันที่ 25 มิถุนายน 2567)



ประกาศกรมควบคุมโรค

เรื่อง การป้องกันโรคและภัยสุขภาพที่เกิดในช่วงฤดูฝนของประเทศไทย พ.ศ. ๒๕๖๗

ด้วยขณะนี้ เป็นช่วงเวลาที่เข้าสู่ฤดูฝน ทำให้สภาพอากาศมีการเปลี่ยนแปลง อีกทั้งมีโอกาสสูงที่จะเกิดพายุฤดูร้อนเคลื่อนที่ผ่านประเทศไทยในบางพื้นที่

การเปลี่ยนแปลงของสภาพอากาศนี้ จึงเป็นสาเหตุที่ทำให้เกิดโรคติดต่อและภัยสุขภาพ กรมควบคุมโรค ในฐานะหน่วยงานที่มีบทบาทภารกิจเกี่ยวกับการเฝ้าระวัง ป้องกัน ควบคุมโรคและภัย ที่คุกคามทางสุขภาพ มีความห่วงใยในสุขภาพของประชาชน หากดูแลสุขภาพอนามัยไม่ถูกต้อง อาจทำให้เกิด การเจ็บป่วยด้วยโรคติดต่อต่าง ๆ และภัยสุขภาพที่เกิดขึ้นในช่วงฤดูกาลนี้ได้ ดังนี้

๑. โรคติดต่อทางระบบหายใจ ได้แก่
 - ๑.๑ โรคไข้หวัดใหญ่ (Influenza)
 - ๑.๒ โรคติดเชื้อไวรัสโคโรนา (COVID - 19)
๒. โรคติดต่อจากการสัมผัส ได้แก่
 - ๒.๑ โรคมือ เท้า ปาก (Hand Foot Mouth Disease)
 - ๒.๒ โรคเลปโตสไปโรซิส หรือโรคฉี่หนู (Leptospirosis)
 - ๒.๓ โรคmelioidosis (Meliodosis)
๓. โรคติดต่อทางยุงลาย ได้แก่
 - ๓.๑ โรคไข้เลือดออก
 - ๓.๒ โรคไข้ปวดข้อยุงลาย หรือโรคชิคุนกุนยา
 - ๓.๓ โรคติดเชื้อไวรัสซิกา
๔. ภัยสุขภาพ ได้แก่
 - ๔.๑ การบาดเจ็บ และเสียชีวิตจากการถูกฟ้าผ่า
 - ๔.๒ อันตรายจากการกินเห็ดพิษ
 - ๔.๓ อันตรายจากการถูกงูพิษกัด

รายละเอียดของโรคติดต่อและภัยสุขภาพปรากฏตามเอกสารแนบท้ายประกาศนี้

จึงประกาศให้ทราบโดยทั่วกัน

ประกาศ ณ วันที่ ๒๙ พฤษภาคม พ.ศ. ๒๕๖๗

(นายธงชัย กิริติหัตถยากร)
อธิบดีกรมควบคุมโรค

ประกาศกรมควบคุมโรค

เรื่อง การป้องกันโรคและภัยสุขภาพ ในช่วงฤดูฝนของประเทศไทย พ.ศ. ๒๕๖๗

ลงวันที่ 29 พฤษภาคม พ.ศ. ๒๕๖๗

โรคและภัยสุขภาพในฤดูฝน

1. โรคติดต่อทางระบบหายใจ

-> โรคไข้หวัดใหญ่, โรคโควิด 19

2. โรคติดต่อจากการสัมผัส

-> โรคมือเท้าปาก, โรคฉี่หนู, โรคไข้ดิน

3. โรคติดต่อนำโดยยุงลาย

-> โรคไข้เลือดออก, โรคไข้ปวดข้อยุงลาย, โรคติดเชื้อไวรัสซิกา

4. ภัยสุขภาพ

-> พายุฝน, ภัยแล้ง, ภัยพิบัติ, ภัยสุขภาพ



สำนักงานสาธารณสุขจังหวัดชลบุรี
กลุ่มงานควบคุมโรคติดต่อ

THANKS